



Observatorio de Turismo Sostenible de Málaga

Empleo



Financiado por:





Índice

Pg. 7

01. Contexto

Pg. 11

02. Objetivos

Pg. 11

03. Metodología

03.1. Fuentes y datos variables pg. 11

Pg. 15

04. Resultados

04.1. Análisis de la evolución reciente del empleo y el paro en la ciudad de Málaga pg. 15

Empleo total en la ciudad y por sexo pg. 15

04.2. Evolución reciente del número de parados en Málaga y por sexo pg. 16

04.3. Análisis del empleo en la Industria Turística en la ciudad de Málaga pg. 18

La ocupación en la Industria Turística en Málaga a partir de la afiliación a la Seguridad Social pg. 18

Análisis del empleo en la industria turística según ramas de actividad turística pg. 18

Análisis del empleo en establecimientos hoteleros y en apartamentos turísticos con las estimaciones del Instituto Nacional de Estadística pg. 22

04.4. Dinámica de los contratos en el núcleo de las actividades turísticas pg. 24

Pg. 31

05. Conclusiones

Contexto

La ocupación en el sector turístico es de suma importancia en el análisis del dinamismo del sector, cuya relevancia trasciende en el crecimiento y desarrollo del destino, como es el caso de Málaga.

En este contexto, la empleabilidad emerge como un componente crítico, afectando no solo a individuos en búsqueda de oportunidades laborales, sino también al contexto socioeconómico, especialmente cuando se trata de destinos que están sujetos a cambios profundos, como es el caso de la transición hacia destinos inteligentes¹.

Según los datos estimados por el Instituto de Turismo de España (Turespaña)², en el 2022, la ocupación laboral en el sector turismo constituyó un 12,8% en relación con la ocupación total en la economía nacional. En este contexto, las actividades turísticas que han experimentado un mayor aumento interanual en el número de ocupados en el ámbito nacional corresponden a los servicios de alojamiento, con un 20,9%; seguido de transporte de viajeros, con un 12,9% y hostelería, el cual registró un aumento del 6%. A pesar de haberse iniciado una senda de recuperación en el empleo en conjunto a nivel nacional (ver figura 1), en 2022 no se ha recuperado aún el nivel de ocupación previo a la pandemia.

¹ Baum, T. (2015). Human resources in tourism: Still waiting for a change? – A 2015 reprise. *Tourism Management* 50, 204-212.

² Empresa Pública para la Gestión del Turismo y del Deporte de Andalucía (2022). Empleo del sector turístico en Andalucía. Año 2022. Consejería de Turismo, Cultura y Deporte, Junta de Andalucía.

“Las actividades turísticas que han experimentado un mayor aumento interanual en el número de ocupados en el ámbito nacional corresponden a los servicios de alojamiento, con un 20,9%; seguido de transporte de viajeros, con un 12,9% y hostelería, el cual registró un aumento del 6% en 2022.”

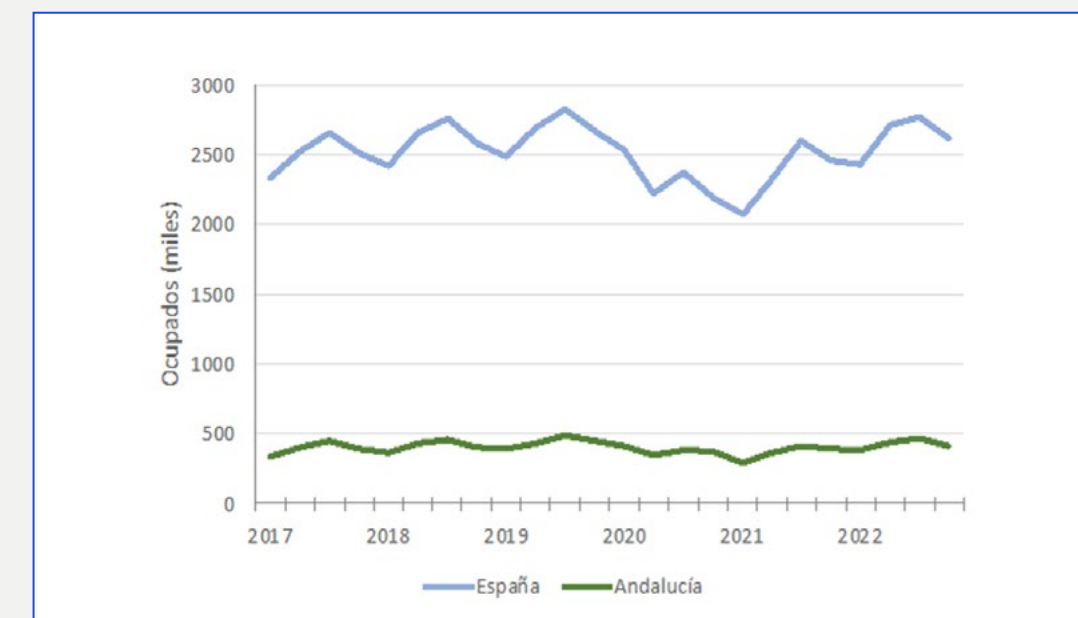
En Andalucía, el informe de la Consejería de Turismo, Cultura y Deporte, indica que en el 2022, el mercado laboral turístico representó el 16,3% del conjunto de los servicios y al 12,5% del total de la economía andaluza. En el contexto autonómico también se observa una recuperación que en 2022 se sitúa aún por debajo de los niveles de prepandemia.

“En 2022, el mercado laboral turístico representó el 16,3% del conjunto de los servicios y al 12,5% del total de la economía andaluza.”

total (exceptuando los trimestres de 2020 en los que la crisis fue más aguda), tanto en el conjunto autonómico como en el nacional.

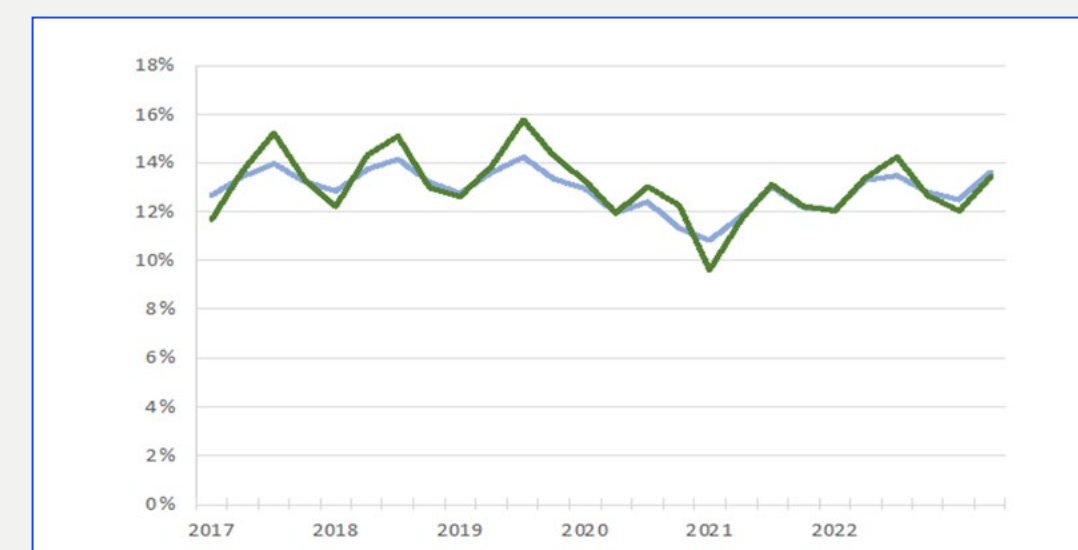
La evolución de las cifras de la participación del empleo en el sector turismo respecto del total, tanto en el ámbito nacional como en el autonómico (figura 2), muestran la importancia del sector, como uno de los principales impulsores del mercado de trabajo, superando el 12% de la ocupación

Figura 1: Evolución del número de ocupados en el sector turismo en relación con el ámbito nacional y autonómico 2017-2022



Fuente: Explotación de datos de EPA (INE) por Turespaña

Figura 2: Porcentaje de empleo en el sector turismo respecto al total, España y Andalucía (2017-2022)



Fuente: Explotación de datos de EPA (INE) por Turespaña

02.

Objetivos

- Promover el empleo digno en el sector turístico.
- Apoyo a la formación profesional de los empleados en turismo a través de cursos especializados según las demandas del sector.
- Fomento del emprendimiento y empleo verde.

03.

Metodología

Fuentes y datos variables

Para el desarrollo del diagnóstico del empleo en el sector turístico de Málaga, se ha utilizado la metodología basada en el análisis de datos cuantitativos, con la información disponible del 2016 hasta el 2022. El estudio está sustentado en datos estadísticos obtenidos de:

- Oficina del Dato, Empresa Pública Turismo y Deporte de la Junta de Andalucía.
- Fundación CIEDES, con datos de la Encuesta de Población Activa (EPA).
- Informes de Empleo del sector turístico en Andalucía (Zonas y provincias).
- Turismo y Planificación Costa del Sol: Bigdata (explotación específica con datos de afiliaciones a la Seguridad Social).
- Encuestas de ocupación hotelera y de ocupación en apartamentos del INE.

- Estadísticas por municipios del Servicio Público de Empleo Estatal (SEPE) para municipios de más de 45.000 habitantes y capitales por actividad económica y edad.
- Explotación de datos de EPA (INE) realizada por Turespaña para comunidades autónomas y el conjunto nacional.

Se ha realizado el análisis con los datos relativos al municipio de Málaga y al sector turístico en su conjunto cuando ha sido posible. Sin embargo, se ha elaborado también un análisis específico del empleo en establecimientos hoteleros y apartamentos turísticos dada la disponibilidad de las estimaciones realizadas por el INE en sus encuestas de ocupación^{3,4} y una aproximación a la dinámica de los contratos de un subconjunto de ramas de actividad turística con la información disponible.

El análisis de la dinámica de los contratos registrados por el Servicio Público de Empleo Estatal (SEPE) se ha basado en las cifras publicadas por este servicio a nivel municipal desagregado por ramas de actividad. Dado que la desagregación a 88 divisiones de actividades económicas de la CNAE-09 es insuficiente para la obtención del total de las actividades que componen la industria turística, de acuerdo con las recomendaciones internacionales⁵, ya que entre otras, las actividades de transporte con este nivel de desagregación no distinguen entre transporte de pasajeros y de mercancías, necesaria para la construcción de los datos de la actividad turística, se ha optado por construir series de contratos en un subconjunto claramente definido de actividades de la industria turística, que denominamos núcleo de la actividad turística. Este consiste en las actividades contenidas en hostelería: servicios de alojamiento (división 55) y servicios de restauración (división 56) y actividades de agencias de viajes y operadores turísticos y relacionadas con los mismos (división 79).

En cuanto a los indicadores de estacionalidad empleados en este informe, se ha utilizado la misma metodología detallada en el informe de estacionalidad.

© Instituto Nacional de Estadística (2023a). Encuesta de Ocupación Hotelera. <https://www.ine.es/>

© Instituto Nacional de Estadística (2023b). Encuesta de Apartamentos Turísticos. <https://www.ine.es/>

©UNWTO (2023). Statistical framework for measuring the sustainability of tourism (SF-MST). World Tourism Organization, Madrid.



“El número de empleados en las actividades del sector turístico en la ciudad tienen una **mayor recuperación** tras la pandemia que en el conjunto del total de la economía.”

04.

Resultados

La población de Málaga ha mostrado una leve variación en el último año. En 2022, la cifra se situaba en 580.032 habitantes, y para 2023, esta cantidad experimentó un ligero incremento, alcanzando un total de 586.770 personas.

Estos datos son esenciales para contextualizar el impacto relativo del sector turístico en la economía local y entender cómo se traducen en oportunidades laborales y desafíos para la ciudadanía. A continuación, presentamos los resultados obtenidos tras un exhaustivo estudio que aborda la relevancia, características y evolución reciente del empleo en el ámbito turístico de Málaga. Este análisis permitirá no sólo una comprensión profunda de la situación actual, sino también sentar las bases para futuras acciones y decisiones estratégicas.

Análisis de la evolución reciente del empleo y el paro en la ciudad de Málaga

Empleo total en la ciudad y por sexo

El mercado laboral de Málaga ha experimentado diversas fluctuaciones a lo largo de los años, con patrones específicos observables según el género. En el ámbito de ocupación por sexo, se pueden identificar diferencias y tendencias particulares que reflejan la dinámica de empleo de la ciudad.

Al observar el panorama completo, que combina la ocupación de ambos géneros, se aprecia una tendencia creciente (ver figura 3), interrumpida en los años de la pandemia, que muestra una recuperación posterior, la cual aún no alcanza en 2022 los valores pre-pandémicos. En general, las cifras totales se han movido entre 200 mil y 250 mil ocupados.

Las diferencias en las tendencias del empleo en los colectivos femenino y masculino que se muestra en la figura 3, reflejan la relevancia de analizar el empleo desde una perspectiva de género en Málaga, subrayando la notable participación femenina en el mercado laboral local. Aunque la tendencia general en el periodo observado tiene ciertas similitudes, podemos destacar una caída más brusca del empleo como consecuencia de la pandemia en el colectivo masculino, que a su vez tuvo una recuperación más rápida. En el colectivo femenino, en cambio la desaceleración fue más lenta y la recuperación también. Como consecuencia, podemos observar que en 2022 el colectivo masculino ha alcanzado de nuevo los niveles de ocupación de 2019, mientras que en el colectivo femenino esto no ha sucedido aún en 2022.

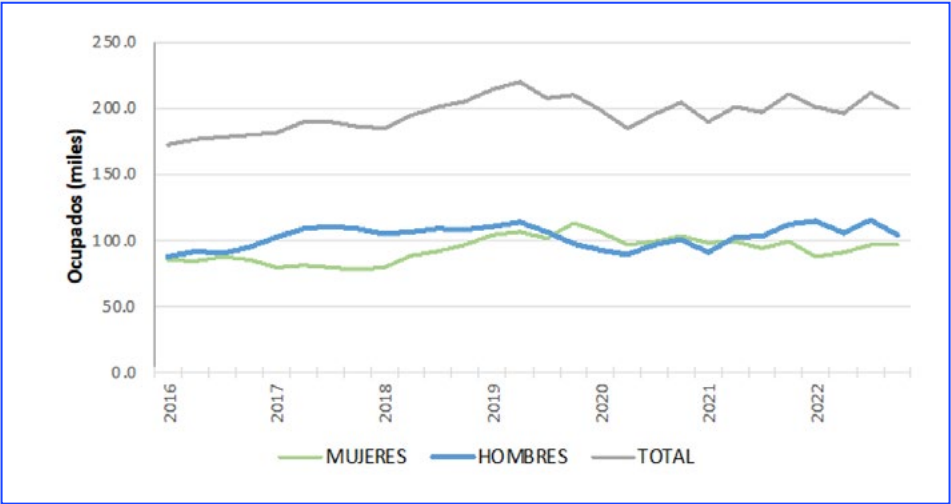
Evolución reciente del número de parados en Málaga y por sexo

“La ocupación tanto para hombres como mujeres oscila entre 200 mil y 250 mil ocupados en el periodo 2016 - 2022.”

La tasa de paro entre las mujeres, aunque ha mostrado ciertos picos y descensos, ha mantenido niveles relativamente más estables en comparación con los hombres. Por otro lado, el paro masculino ha experimentado variaciones más pronunciadas, siendo notable la disminución a partir del tercer trimestre de 2019, seguido de un incremento en 2020 y una posterior estabilización con ligeras oscilaciones. Al considerar la cifra total de parados, compuesta por la suma de ambos géneros, se aprecia que esta sigue una trayectoria similar a la masculina, lo que indica que los cambios en el desempleo masculino han tenido un mayor impacto en la cifra global del desempleo en Málaga durante el periodo de 2015 a 2023.

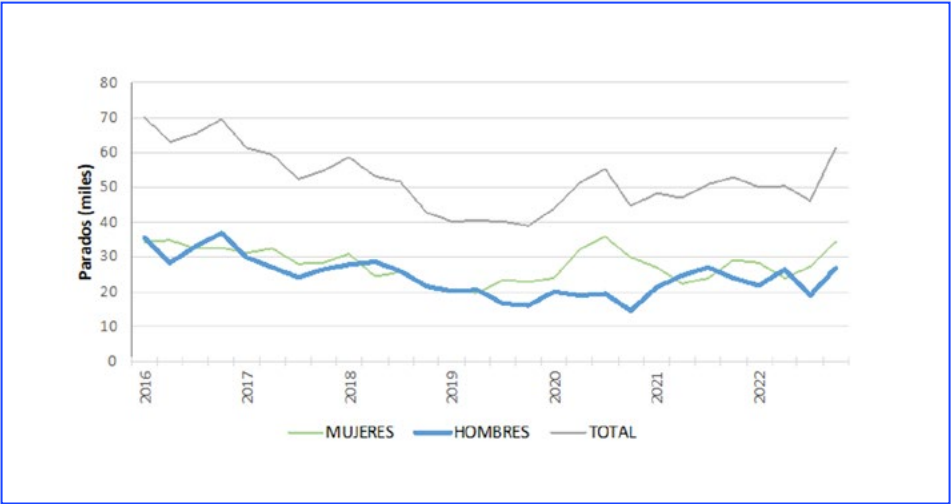
En la ciudad de Málaga, la evolución del desempleo ha mostrado tendencias diferenciadas según el género (ver figura 4). Durante el periodo analizado, se observa una tendencia decreciente en el número total de desempleados, con algunas fluctuaciones temporales.

Figura 3: Evolución empleo (ocupados) en Málaga 2016-2022



Fuente: CIEDES con datos EPA

Figura 4: Evolución del paro en Málaga 2016-2022



Fuente: CIEDES con datos EPA

Análisis del empleo en la Industria Turística en la ciudad de Málaga

La ocupación en la Industria Turística en Málaga a partir de la afiliación a la Seguridad Social

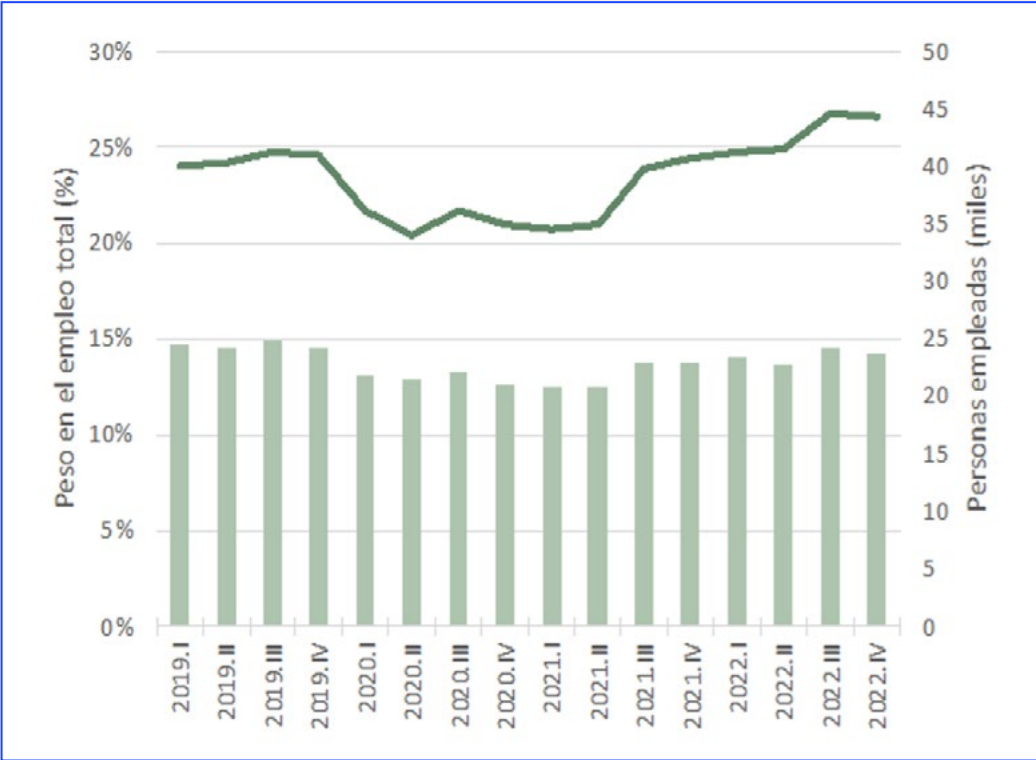
La evolución más reciente del empleo en la industria turística en la ciudad de Málaga ha mostrado una senda general parecida al del conjunto de la actividad económica. No obstante, como podemos apreciar en la figura 5, que muestra el número de empleados en las actividades del sector turístico en la ciudad obtenidos de las afiliaciones a la Seguridad Social, la recuperación tras la pandemia ha sido más intensa en el sector turismo que en el conjunto del total de la economía. Así, ya en 2022 se han superado los valores pre-pandémicos del 2019.

Por otra parte, podemos observar en la figura 4 que el peso que el empleo en la industria turística tiene en el conjunto de la economía no supera el 15%, siendo la media anual de 2022 igual al 14,1%. Esta cifra es superior a las registradas por Turespaña para Andalucía y España (13,1% y 12,9% respectivamente), pero inferior al peso que tiene el empleo turístico en la provincia de Málaga (18,4%).

Análisis del empleo en la industria turística según ramas de actividad turística

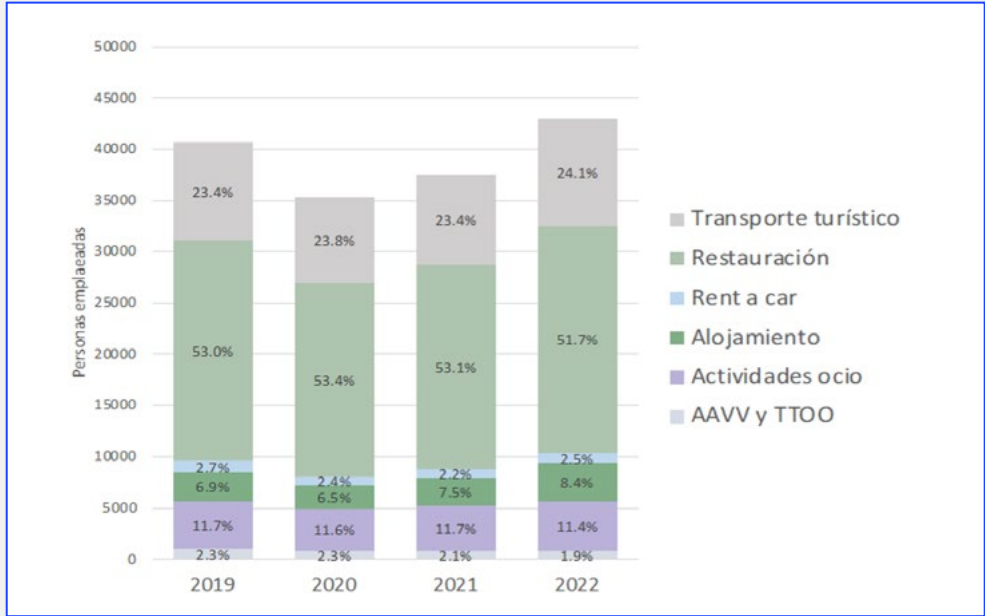
Las diferentes ramas que componen la actividad turística presentan en Málaga una distribución y evolución características que podemos analizar con los datos de afiliaciones a la Seguridad Social por ramas de actividad obtenidas de la explotación realizada por Turismo y Planificación Costa del Sol. En la figura 6 se presentan conjuntamente las cifras absolutas y los porcentajes del empleo en las ramas de la actividad turística en la ciudad de Málaga en los años 2019 a 2022. La restauración es la rama predominante con pesos siempre superiores al 50%, aunque tras la pandemia ha perdido ligeramente participación, con un porcentaje en 2022 del 51,75 del total del empleo. Las otras ramas con pesos superiores al 10% son transporte turístico y actividades de ocio, que representan en 2022 un 24,1% y 11,4%, respectivamente. Ambas ramas han mostrado una evolución muy estable en cuando a participación en el empleo total en turismo.

Figura 5: Ocupados en el sector turístico de la ciudad de Málaga 2019-2022



Fuente: Turismo y Planificación Costa del Sol, con datos de la Seguridad Social

Figura 6: Evolución y distribución de las afiliaciones a la seguridad Social en la Industria turística en Málaga por ramas 2019-2022



Fuente: Turismo y Planificación Costa del Sol

Entre el resto de las ramas, destaca el empleo en alojamiento, que ha mostrado un patrón de crecimiento sostenido en los últimos años, alcanzando el 8,4% del empleo total en turismo en la ciudad en 2022, siendo esta cifra antes de la pandemia igual al 6,9%. Entre el resto de las ramas, destaca el empleo en alojamiento, que ha mostrado un patrón de crecimiento sostenido en los últimos años, alcanzando el 8,4% del empleo total en turismo en la ciudad en 2022, siendo esta cifra antes de la pandemia igual al 6,9%.

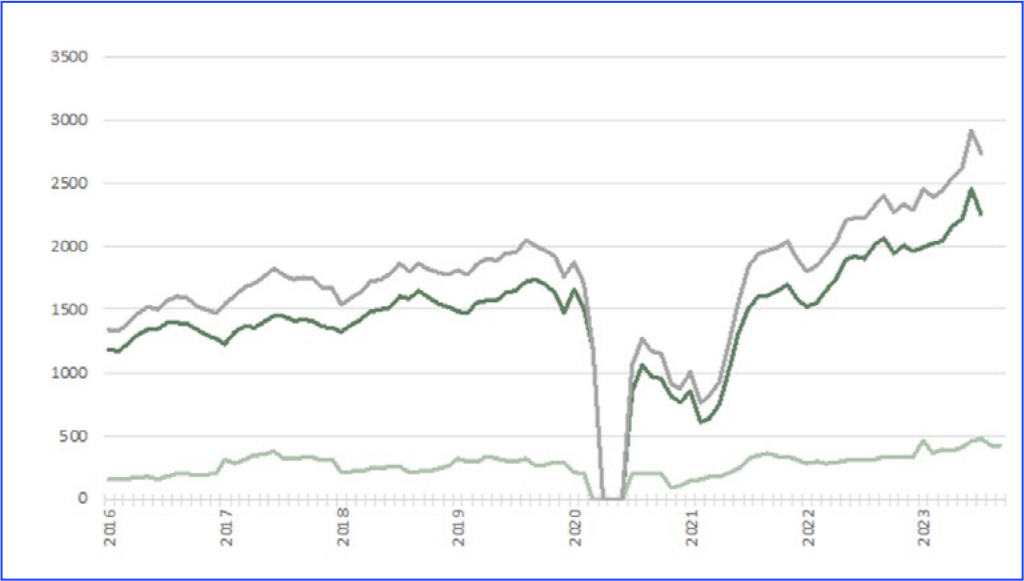
“La restauración es la rama predominante con pesos siempre superiores al 50%, seguido con un 24,1% por el transporte turístico y por las actividades de ocio con un 11,4% en el periodo 2019-2022.”

Las tasas de crecimiento del empleo por ramas en el año 2022, respecto al año anterior y respecto a 2019 nos muestran una actividad muy dinámica en algunas ramas como alojamiento, con un crecimiento de más del 25% respecto a 2021 y respecto a 2019; o rent-a-car, que a pesar de haber crecido más del 25% en 2022 respecto a 2021, aún no ha recuperado los niveles de empleo pre-pandemia (tabla 1). Algo parecido se observa en la rama de agencias de viajes y tour

operadores que presenta una tasa negativa respecto a 2019, es decir, que no ha recuperado el nivel pre-pandemia. El resto de las ramas ha recuperado el nivel de 2019 y muestran tasas interanuales en 2022 positivas, destacando transporte turístico con una tasa interanual del 18% en 2022.

En conjunto, el total del empleo en la industria turística presenta una tasa interanual en 2022 del 14%, habiendo superado el nivel de 2019 en un 6%. Estas cifras muestran un comportamiento del empleo en turismo en general en la ciudad de Málaga más dinámico que el del conjunto total de la economía de la ciudad, que como se ha analizado en párrafos anteriores no había alcanzado en 2022 los niveles de 2019.

Figura 7: Empleo en establecimientos hoteleros y apartamentos turísticos en Málaga 2016-2023



Fuente: Encuesta de ocupación hotelera y apartamentos turísticos INE

“El total del empleo en la industria turística presenta una tasa interanual en 2022 del 14%.”

Tabla 1. Ocupados en el sector turístico en la ciudad de Málaga por ramas de actividad 2022 (media anual)

	Empleo	Tasa crecimiento interanual (respecto a 2021)	Tasa crecimiento
AAVV y TTOO	817	5%	-14%
Actividades ocio	4887	12%	3%
Alojamiento	3625	29%	30%
Rent a car	1062	27%	-5%
Restauración	22166	11%	3%
Transporte turístico	10355	18%	9%
Total	42911	14%	6%

Análisis del empleo en establecimientos hoteleros y en apartamentos turísticos con las estimaciones del Instituto Nacional de Estadística

Las cifras estimadas por las encuestas de ocupación en establecimientos hoteleros y en apartamentos turísticos del Instituto Nacional de Estadística^{6 7} nos permiten conocer la evolución mensual del empleo en estas dos industrias turísticas en el nivel de desagregación geográfica de la ciudad de Málaga, ya que esta es considerada un punto turístico por el INE. En la figura 7 se presenta la evolución mensual de ambas cifras de empleo estimadas por el INE desde 2016. Se constata, que esta rama de la industria turística ha experimentado una importante recuperación desde 2021 con notables tasas de crecimiento, especialmente en lo relativo a establecimientos hoteleros.

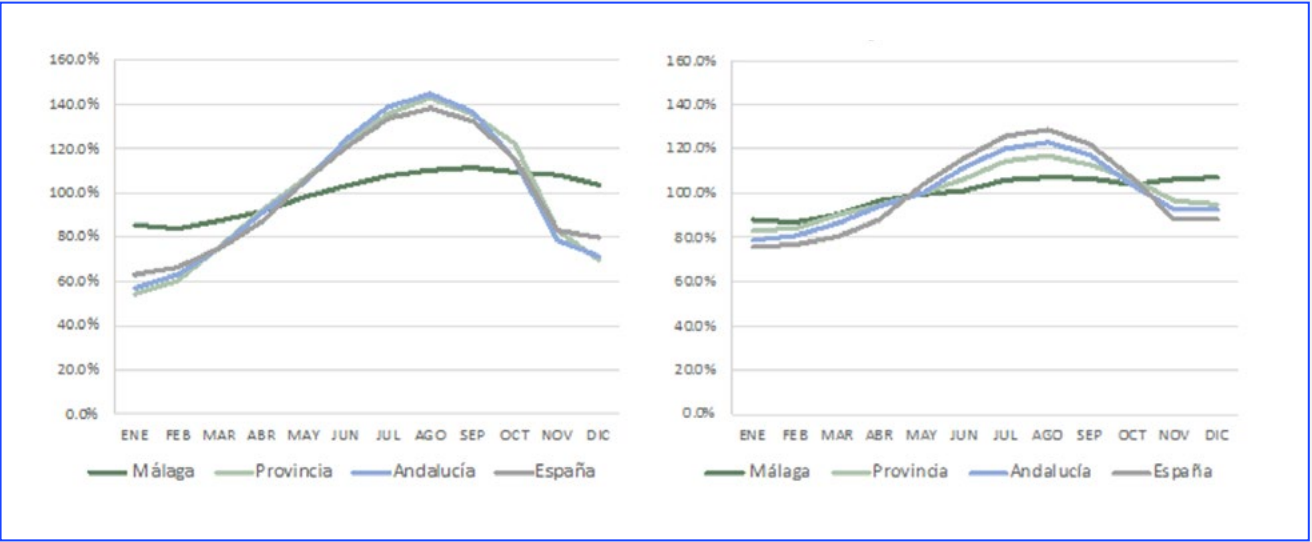
Tras la crisis, en la ciudad de Málaga la recuperación del empleo en la rama de alojamiento (establecimientos hoteleros y apartamentos) con un incremento del 13,3% ha sido más rápida que en la provincia, la comunidad autónoma y el conjunto nacional, que presentan niveles inferiores a 2019, con tasas negativas del -2,7%, -3,2% y -4,1%, respectivamente.

El grado de estacionalidad en el empleo en la rama de alojamiento en la ciudad de Málaga es inferior al registrado con datos mensuales en el conjunto de la provincia, en la comunidad autónoma o a nivel nacional, en concordancia con el producto turístico ofrecido y las características de la ciudad⁸. Así, la ratio máximo/mínimo mensual de esta serie es notablemente inferior en los datos registrados en todos los años contemplados en este informe. Esta característica que es consecuencia del producto turístico ofrecido por la ciudad tiene una especial relevancia para el diseño de las políticas turísticas municipales en este sentido.

La disponibilidad de datos mensuales en estas series nos permite estimar su grado de estacionalidad. Por un lado, los patrones estacionales, representados en la figura 8 muestran una distribución mensual en la ciudad bastante más equilibrada que en los ámbitos provinciales, autonómico y regional, con una temporada alta menos pronunciada. Esta diferencia es menos acusada en el caso de los apartamentos turísticos.

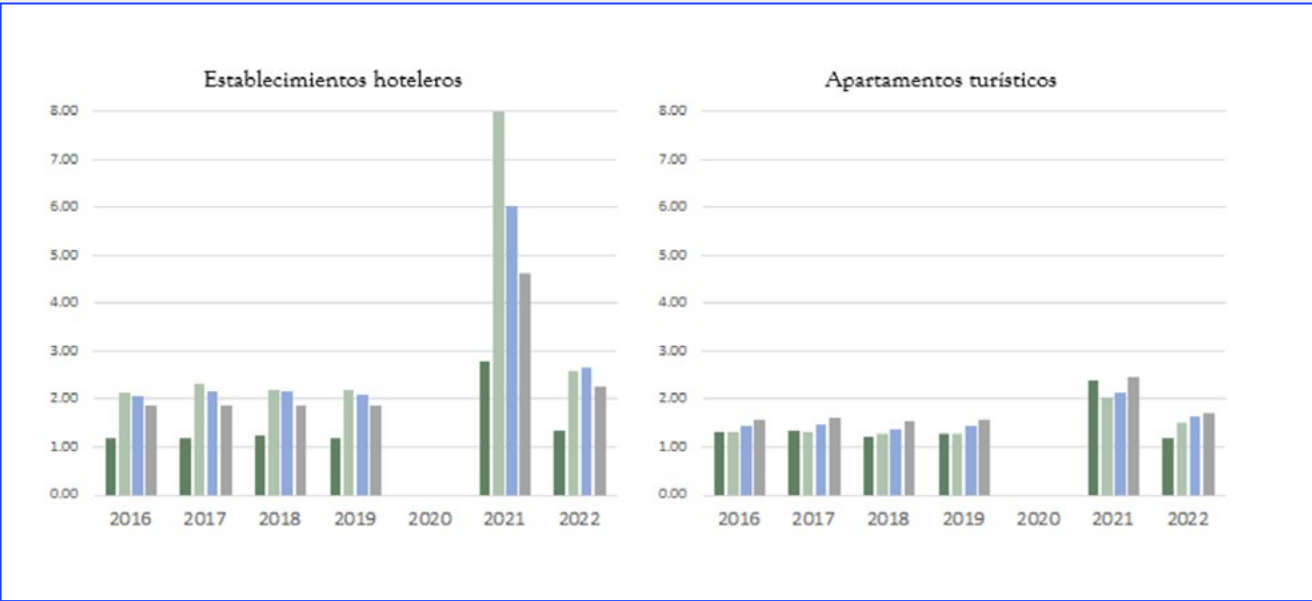
© Instituto Nacional de Estadística (2023a). Encuesta de Ocupación Hotelera. <https://www.ine.es/>
 © Instituto Nacional de Estadística (2023b). Encuesta de Apartamentos Turísticos. <https://www.ine.es/>
 © Fernández-Morales, A., McCabe, S., Cisneros-Martínez, J. D. (2023). Is Social Tourism a Vector for Destination Resilience to External Shocks? Evidence From Spain. *Journal of Travel Research*. <https://doi.org/10.1177/00472875231200493>

Figura 8: Factores estacionales del empleo en establecimientos hoteleros y apartamentos turísticos 2016-2019



Fuente: Encuesta de ocupación hotelera y apartamentos turísticos INE

Figura 9: Ratio máximo/mínimo mensual del empleo en establecimientos hoteleros y apartamentos turísticos 2016-2022



Fuente: Encuesta de ocupación hotelera y apartamentos turísticos INE

Los índices de estacionalidad, representados en la figura 9 están acordes con las apreciaciones anteriores. En la rama de alojamiento en establecimientos hoteleros las ratios máximo/mínimo presentan valores muy inferiores en todos los años a los estimados en la provincia de Málaga, Andalucía o España. Respecto de los apartamentos turísticos, las diferencias son menores, aunque por lo general también se observa menor concentración estacional con este indicador en la ciudad de Málaga.

Dinámica de los contratos en el núcleo de las actividades turísticas

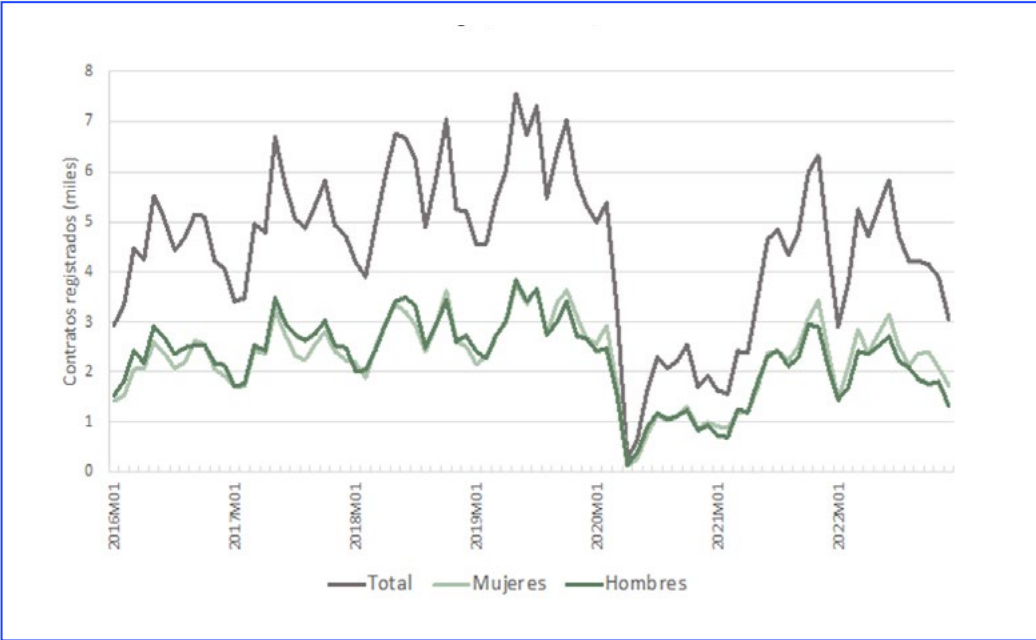
“Se cambia la dinámica de contratación por género, siendo las mujeres las más contratadas en los últimos años.”

La dinámica mensual reciente de los contratos de trabajo en el núcleo de las actividades turísticas en la ciudad de Málaga (entendido como el conjunto de actividades económicas que agrupa alojamiento, restauración y agencias de viajes y relacionadas) ha sido marcada por la evolución general del mercado de trabajo y de los acontecimientos económicos derivados de la pandemia. Pese a una recuperación clara desde 2021, en 2022 aún no se ha alcanzado el nivel de contratación mensual previa a 2020 (figura 10). Por otra parte, no se aprecian diferencias notables entre géneros en cuanto a la evolución mensual de ambas series.

Las cifras medias anuales, que se muestran en la tabla 2, indican que a pesar de que en 2022 se observan notables tasas de crecimiento interanuales positivas respecto al año anterior, especialmente en el caso de las mujeres (14,97%), estas no son suficientes para alcanzar el nivel medio mensual de contratos previo a la pandemia. Las tasas de crecimiento respecto de 2019 aún siguen con signo negativo (-28,1% en el conjunto de las actividades del núcleo de la actividad turística). Esta tasa es, además, inferior a la que registra el conjunto de la economía local (-10,5%), que tampoco ha recuperado la dinámica de contrataciones previas a la pandemia.

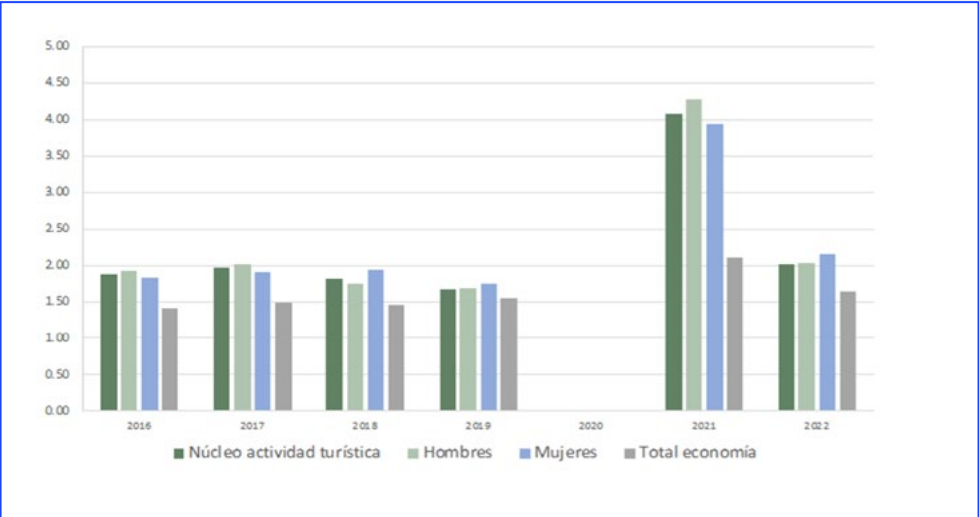
Otra característica de interés que podemos extraer de la evolución reciente de las contrataciones en las actividades que componen el núcleo de la actividad turística contempladas en la tabla 2, es la mayor presencia de mujeres en todos los años analizados. Esta diferencia se ha ido acentuado gradualmente y debemos mencionar que ha revertido la composición por géneros previa a 2019, que era mayoritariamente masculina.

Figura 10: Evolución de los contratos de trabajo registrados en el núcleo de la actividad turística en Málaga (2016-2022)



Fuente: Elaboración propia con datos del SEPE

Figura 11: Ratio mínimo/máximo mensual registrados en el núcleo de la actividad turística en Málaga (2016-2022)



Fuente: Elaboración propia con datos del SEPE

Por otra parte, la dinámica de contrataciones en el núcleo de las actividades turísticas muestra un claro comportamiento estacional, superior al del conjunto de la economía de la ciudad, según muestran las ratios de valores mensuales máximo/mínimo de la figura 11. Entre géneros hay algunas diferencias en cuanto al grado de concentración estacional que no se mantienen de forma consistente en los diferentes años contemplados en este estudio.

Respecto del patrón estacional mensual, representado en la figura 12 para el último año completo disponible (2022), se observa una notable concentración en los meses previos a la temporada estival. Las diferencias entre hombres y mujeres en los patrones estacionales de 2022 se pueden considerar puntuales en algunos meses, dado que la configuración general es bastante similar.

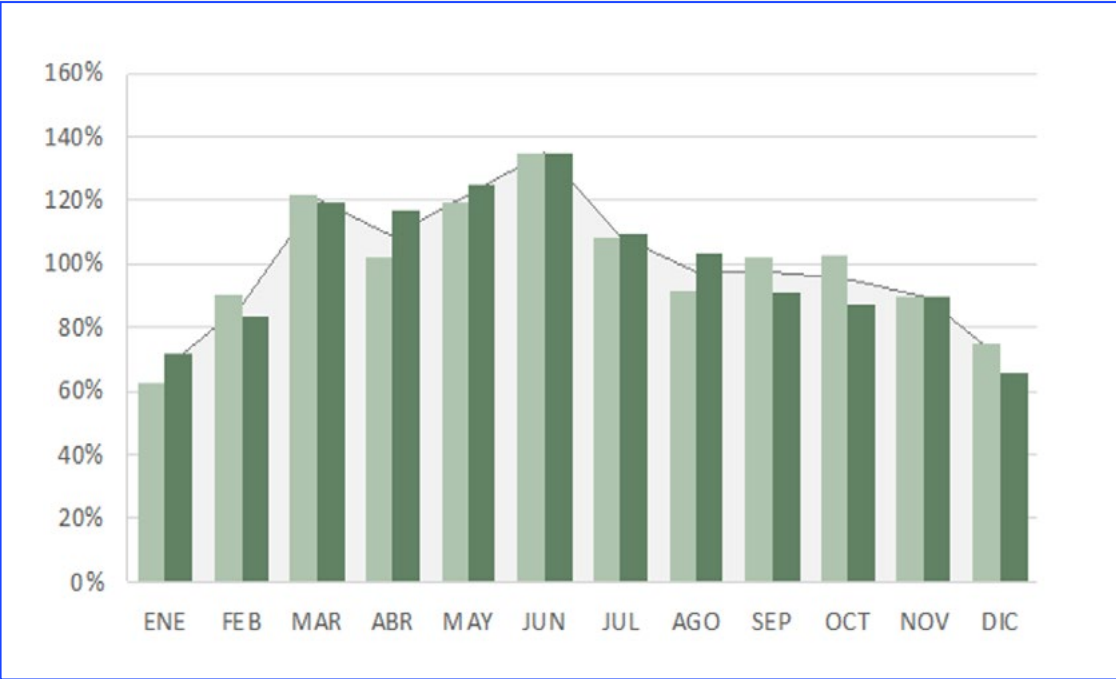
“Los contratos temporales en el núcleo de la actividad turística continúan teniendo un peso importante en comparación con el conjunto de la economía.”

La temporalidad en los contratos es una característica de interés que ha sufrido importantes cambios tras la última reforma laboral. A pesar de las importantes reducciones del peso que los contratos temporales tienen en el total de contratos registrados en todos los sectores de actividad, en el último año estudiado en este informe, se observa que porcentaje de contratos temporales en el núcleo de la actividad turística es superior a la misma cifra referida al conjunto de la economía de la ciudad de Málaga en el mismo

año (ver figura 13), lo cual es una característica de este mercado que merece una especial atención.

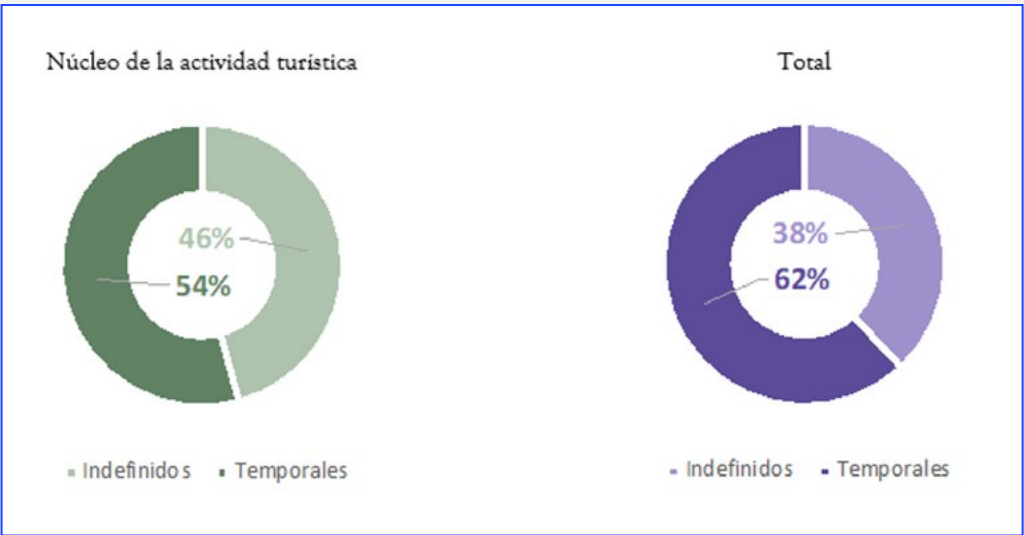
Por último, la mayor presencia de las mujeres en los contratos registrados en el núcleo de la actividad turística es más pronunciada en los contratos temporales que en los indefinidos, quedando en el total de contratos reflejado con un 53,6% de los mismos correspondientes al colectivo femenino (ver figura 14).

Figura 12: Patrón estacional de los contratos en el núcleo de la actividad turística en Málaga (2022)



Fuente: Elaboración propia a partir del INE.

Figura 13: Temporalidad de los contratos en Málaga (2022)



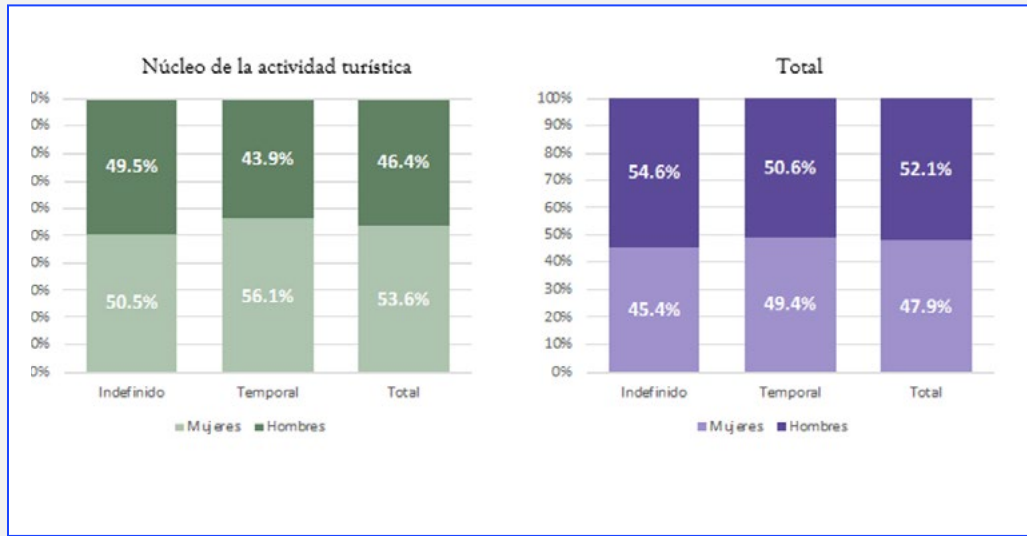
Fuente: Elaboración propia con datos del SEPE

Tabla 2. Contratos registrados en el núcleo de la actividad turística (por género) y en el conjunto de la actividad económica en Málaga

Contratos					Tasa crecimiento interanual					Tasa crecimiento respecto a 2019				
	Total	Mujeres	Hombres	Total economía		Total	Mujeres	Hombres	Total economía		Total	Mujeres	Hombres	Total economía
2019	72198	36421	35777	329424	2019					2019				
2020	28769	14677	14092	216822	2020	-60.15%	-59.70%	-60.61%	-34.18%	2020	-60.2%	-59.7%	-60.6%	-34.2%
2021	46832	24192	22640	296796	2021	62.79%	64.83%	60.66%	36.88%	2021	-35.1%	-33.6%	-36.7%	-9.9%
2022	51938	27813	24125	294815	2022	10.90%	14.97%	6.56%	-0.67%	2022	-28.1%	-23.6%	-32.6%	-10.5%

Fuente: Elaboración propia con datos del SEPE

Figura 14: Contratos núcleo actividad turística por tipo y sexo Málaga (2022)



Fuente: Elaboración propia con datos del SEPE

“La dinámica de contrataciones en el núcleo de las actividades turísticas muestra un claro comportamiento estacional, superior al del conjunto de la economía de la ciudad.”



05.

Conclusiones

El empleo en actividades turísticas tiene en la ciudad de Málaga un peso relevante, que se constata con una participación en el conjunto de la economía local superior al observado, en términos generales, en el ámbito andaluz o nacional (un 14,1% de media en 2022, que es superior a los valores andaluz y nacional estimados por Turespaña).

No obstante, si se compara la misma cifra con la de la provincia de Málaga encontramos que en el destino conjunto provincia de Málaga el empleo en actividades turísticas alcanza el 18,4% del total de la provincia.

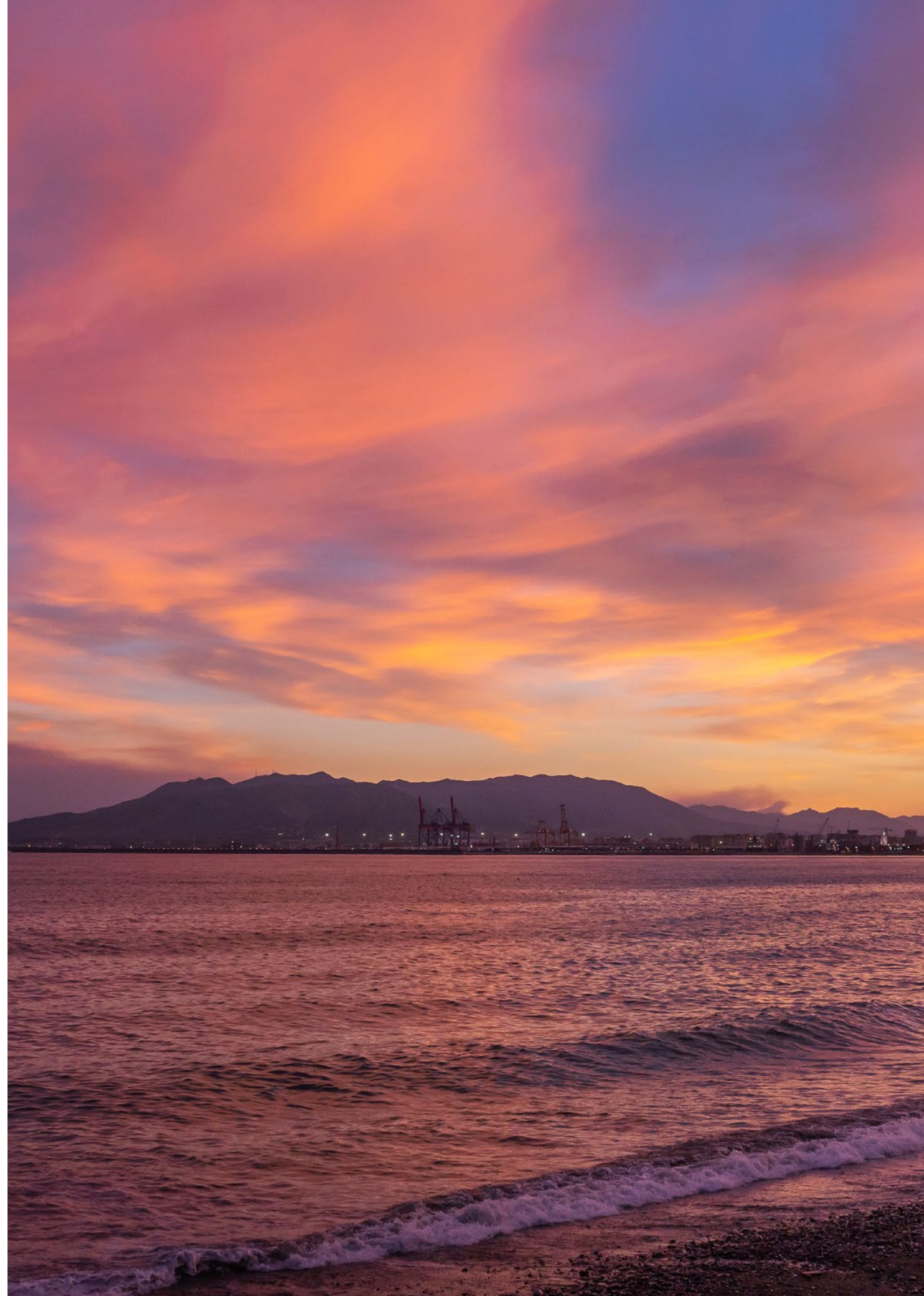
En la distribución por ramas de actividad, la restauración se mantiene de forma estable con algo más del 50% de participación en el total, siendo las otras ramas de mayor presencia el transporte turístico, el ocio y el alojamiento.

La evolución reciente del empleo en turismo en la ciudad presenta una recuperación tras la crisis ocasionada por la pandemia que en 2022 ha conseguido recuperar los niveles de 2019, con un comportamiento más dinámico que el que presenta el empleo en el conjunto total de la economía de la ciudad, que en 2022 no ha vuelto aún a niveles pre-pandémicos.

Comportamiento reciente desigual, siendo el alojamiento la rama con unas tasas de crecimiento posteriores a 2020 de mayor intensidad. Las estimaciones del INE de ocupación en establecimientos hoteleros y apartamentos turísticos muestran una recuperación más intensa que la registrada en la provincial, en Andalucía y en España.

La estacionalidad es una característica que acompaña al empleo en turismo en la ciudad. Las cifras de contrataciones en el núcleo de la actividad turística muestran índices de estacionalidad superiores a INE, estas muestran una estacionalidad reducida, inferior a la presente en la provincia de Málaga, Andalucía o el conjunto nacional.

La dinámica de las contrataciones en el núcleo de la actividad turística en la ciudad también nos muestra una diferencia entre géneros en algunos aspectos como una mayor presencia porcentual de las mujeres en los contratos temporales en 2022 (que no se observa en el conjunto de la economía local). En este sentido, también hay que mencionar que la temporalidad está más presente en las contrataciones en la actividad turística que en el conjunto de la economía local, a pesar de los recientes cambios legislativos en materia laboral, con una media en 2022 del 46% de los contratos, frente a un 38% en el total de la ciudad.





<https://sto.malaga.eu/indicadores/empleo/>